

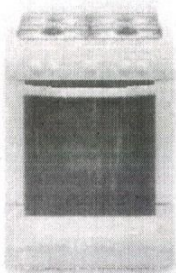
Правила безопасного использования газа

Если вы почувствовали запах газа на улице, в подъезде (подвале):



- выйдите сами и выведите людей из зоны утечки газа (не менее 5 м);
- позвоните диспетчеру газовой службы по тел: 04 (с моб. 104);
- сообщите точный адрес, где происходит утечка газа, имя и фамилию;
- не допускайте в зону утечки посторонних людей и автотранспорт;
- дождитесь прибытия бригады АДС.

Если у вас на кухне газовая плита:



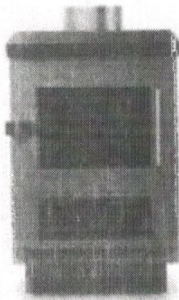
- не устраняйте самостоятельно неисправности в плите, отключите газ и вызовите мастера газовой службы;
- при появлении запаха газа закройте все газовые краны, проветрите помещения, не зажигайте огня, не включайте и не выключайте электроприборы, вызовите аварийную бригаду по телефону: 04 (с моб. 104);
- соблюдайте правила зажигания горелок. Во время работы плиты следите за вентиляцией кухни: приоткрывайте форточки, не закрывайте решетки вентиляционных каналов;
- проветривайте духовой шкаф перед зажиганием горелок;
- не оставляйте зажжённые горелки без присмотра. При внезапном потухании пламени немедленно закройте все газовые краны, тщательно проветрите кухню;
- не допускайте к газовым приборам детей дошкольного возраста, престарелых людей и лиц в нетрезвом виде;
- не привязывайте к газопроводам веревки, не сушите белье и волосы над пламенем горелок;
- не отапливайте помещение с помощью газовой плиты;
- закрывайте кран стояка перед плитой после каждого пользования газом.

Если вы пользуетесь газовой колонкой:



- помещение, где устанавливается газовая колонка обязательно должно иметь свободный доступ воздуха извне (окно, форточка, дверь с выходом на открытый балкон) и вентиляционную вытяжку у потолка;
- устанавливать или ремонтировать газовую колонку самостоятельно запрещено;
- нельзя использовать газовую колонку с неисправной автоматикой безопасности;
- при неисправности газового оборудования вызовите специалиста газораспределительной организации по месту жительства;
- регулярно проводите техническое обслуживание газового оборудования.

Если вы пользуетесь газовой отопительной печью (ОВИ):



- перед розжигом газовой печи обязательно ОТКРОЙТЕ ШИБЕР, а затем дверцу поддувала;
- проветрите не менее 5 минут топку, дымоход и помещение;
- обязательно проверьте тягу в дымоходе. Для этого поднесите полоску бумаги к смотровому отверстию топки или стабилизатора тяги. Если полоска бумаги втягивается в сторону топки - тяга нормальная, если же она отклоняется в обратную от топки сторону - тяги нет. При отсутствии тяги пользоваться печью запрещено. Тяга проверяется до розжига и через 5-7 минут после включения горелки печи;
- если печь исправна и тяга в дымоходе хорошая, зажгите запальник. При горящем запальнике откройте кран основной горелки и зажгите ее;
- если горелка погасла, то немедленно закройте кран, снова проветрите топку в течение 5 минут и повторите все операции по розжигу основной горелки;
- газовая горелка должна гореть во всех отверстиях без копоти, пламя должно быть фиолетово-синего цвета;
- регулярно проверяйте состояние вентиляционных и дымовых каналов: очищайте их от снега, наледи и посторонних предметов;
- почувствовав запах газа, немедленно прекратите пользоваться печью и обратитесь в газовую службу по телефону.

Если ли вы эксплуатируете газовый баллон СУГ:



- своевременно обнаруживайте утечки газа по запаху, по звуку (шипению), по запотеванию или обмерзанию места утечки, обмыливанием мест возможных утечек газа;
- не допускайте эксплуатацию установок с утечкой газа;
- применять огонь для обнаружения утечек газа в баллоне категорически запрещается;
- при появлении запаха газа вызовите аварийную бригаду по телефону: 04 (с моб. 104), закройте вентиль (клапан) баллона, проветрите помещение, не зажигайте огня, вынесите баллон на улицу;
- не храните баллоны в подвалах, коридорах и санузлах;
- не устанавливайте баллоны ближе 0,5 м к газовой плите и 1 м от отопительных приборов (радиаторов отопления или печей).

Уважасмыс потребители газа! Будьте бдительны!

Угарный газ не имеет цвета и запаха. Отравление происходит незаметно, и может привести к гибели. Достаточно 0,08% углекислого газа, чтобы человек почувствовал головную боль и удушье. При повышении концентрации до 0,32 % возникает паралич и потеря сознания (смерть наступает через 30 минут). При концентрации выше 1,2 % сознание теряется уже после 2-3 вдохов, человек умирает менее чем через 3 минуты.